

RAPPORT D'ACTIVITÉ

2023



REGIE DE QUARTIER FECAMP 12- 51 rue de Fécamp 75012 Paris

Le sommaire

La Régie de quartier, un acteur solidaire et engagé...2	2
Focus sur l'année 2023.....3	3
Les chiffres clés 2023.....4	4
Les équipes et l'organisation.....5	5
Objectif emploi.....6	6
Les ressources en 2023.....10	10
Le service aux habitants et l'animation locale.....12	12
Paroles de quartier.....15	15
Les perspectives 2024.....19	19



La Régie de quartier, un acteur solidaire et engagé

LA RÉGIE EN QUELQUES MOTS

Acteur de l'économie sociale et solidaire (ESS), la *Régie de quartier, Fécamp 12* est une association du 12^e arrondissement de Paris ayant pour mission d'améliorer le cadre de vie des habitants par l'insertion professionnelle des publics en difficulté ainsi que tous types d'actions visant à créer, développer ou renforcer le lien social et l'amélioration de la vie des quartiers.

Elle intervient sur deux axes principaux :

- La création d'activités, marchandes et non marchandes, supports d'emplois favorisant le parcours d'insertion et la formation des publics les plus en difficulté.
- Une contribution au développement des liens sociaux dans les quartiers en partenariat avec les autres acteurs locaux en favorisant la participation des habitants du 12^{ème} à la vie de leur quartier.

La *Régie de quartier Fécamp 12* est labélisée par le *Mouvement des Régies de quartier et de territoire*, elle partage avec 140 autres régies de France les valeurs inscrites dans la Charte et le Manifeste des Régies de quartiers.

Entreprise d'insertion par l'activité économique (EI) conventionnée pour 34 salariés (en équivalents temps plein) par la DRIETS, elle emploie 40 salariés en parcours d'insertion qui interviennent au quotidien sur les secteurs de la propreté, des espaces verts et de la médiation.

A ce titre elle recrute des demandeurs d'emploi rencontrant des difficultés spécifiques, qu'elle forme et accompagne vers l'emploi durable.

La Régie de quartier développe également des projets de lien social au profit des habitants du quartier. Elle est labellisée Espace de vie sociale (EVS) par la Caisse d'allocations familiales (CAF) et Espace de proximité par la direction des solidarités (DSOL) de la Ville de Paris.

La *Régie de quartier Fécamp 12* est labélisée ISO 14001 pour son activité propreté ; A ce titre elle garantit à l'ensemble des parties prenantes son implication dans une démarche environnementale structurée et contrôlée.



Focus sur l'année 2023

DES MOMENTS FORTS ET ENCOURAGEANTS

La *Régie de quartier Fécamp 12* a connu une année 2023 chargée en termes de dossiers à traiter et de nouveautés à mettre en œuvre.

Comme annoncé en 2022, la *Régie de quartier Fécamp 12* a étendu son emprise territoriale dans son quartier de la vallée de Fécamp : En effet les bureaux administratifs et l'entreprise d'insertion (EI) ont quitté le 51 de la rue de Fécamp pour venir s'installer au 6 rue Edouard Robert - éloigné seulement de quelques dizaines de mètres de son point d'origine. L'Espace de Vie Sociale quant à lui demeure au 51 rue de Fécamp au service des habitants.

2023 a vu l'aboutissement du projet de conventionnement de l'Espace de Vie Sociale (EVS) en Espace Parisien de Solidarité (EPS) dotant la *Régie de quartier Fécamp 12* de moyens supplémentaires pour mener ses missions de lien social.

Les principaux axes de cette convention avec la *Direction des Solidarités de la Ville de Paris* coïncident avec ceux de la convention conclue avec la *Caisse d'Allocations Familiales (CAF)*, À savoir : la lutte contre la fracture numérique, la lutte contre l'isolement des personnes et le retour à l'emploi. On y retrouve également les thèmes de l'animation de la vie locale, de service aux habitants, mais également une volonté forte de mobiliser associations et habitants dans une dynamique social de quartier.

Les élections professionnelles de début 2023 ont donné lieu à la mise en place d'un nouveau comité social et économique.

Une partie de l'équipe s'est renouvelé en 2023 Avec une nouvelle direction en fin d'année d'une part et de nouvelles compétences qui ont rejoint le pôle accompagnement socioprofessionnel et le pôle lien social.

Forte de ses succès, de ces nouveautés et de ces projets, la *Régie de quartier Fécamp 12* entame l'année 2024 avec enthousiasme et dynamisme.



Les chiffres clés 2023

79

SALARIÉS

63

SALARIÉS EN INSERTION

15

BÉNÉVOLES ACTIFS

TAUX DE SORTIES
DYNAMIQUES

61,11%

HEURES INSERTION

51 770

CHIFFRE D'AFFAIRES

1,16 M€



L'organisation de la Régie

La Régie de quartier Fécamp 12 est organisée en 4 pôles distincts : Direction, Métiers, Accompagnement socio professionnel et Lien social.

DIRECTION

Secrétariat - Accueil

ENTREPRISE D'INSERTION PAR L'ACTIVITE ECONOMIQUE

ESPACE DE VIE SOCIALE

ACCOMPAGNEMENT SOCIO PROFESSIONNEL

METIERS

LIEN SOCIAL

PROPRETE - VOIRIE TRAVAUX EXCEPTIONNELS - ESPACES VERTS

Conseillère en insertion socioprofessionnelle

Responsable de production

Chargé de mission Lien social

Conseillère en insertion socioprofessionnelle

Encadrante technique Propreté

Encadrant technique Voirie -TE

Encadrant technique Espaces verts

ASSOCIATIONS

Encadrante technique Propreté

BENEVOLES

Agent de propreté principale Opérateur polyvalent

SALARIES EN INSERTION

SALARIES EN INSERTION

SALARIES EN INSERTION

HABITANTS

Les mouvements de personnel permanents en 2023 :

Les entrées :

- Guillaume RAOULT, encadrant espaces-verts
- Nadia CHOCAT, conseillère en insertion socioprofessionnelle
- Ludovic FEMENIA, directeur

Les sorties :

- Magdalene KOCH, encadrante espaces-verts
- Charlie SCETBON, chargé de lien social
- Myriam CHAÏBI, conseillère en insertion socioprofessionnelle
- Anne GIRAUD, directrice



Objectif emploi

BILAN SOCIAL 2023 : FOCUS SUR LES SALARIÉS EN PARCOURS D'INSERTION

- **63** salariés différents en contrat à durée déterminée d'insertion
- **34** salariés présents au 31 décembre 2023
- **27** recrutements en 2023
- **43** hommes / **20** femmes
- **23** allocataires du RSA (36.51%)
- **17** réfugiés
- **5** salariés de moins de 26 ans (7,94%)
- **9** salariés de plus de 50 ans (14,29%)
- **1** salariée en situation de handicap
- **25** salariés niveau inférieur à CAP (39,98%)
- **75%** problématique linguistique
- **72%** problématique logement
- **83%** besoin d'accompagnement accès aux droits, démarches administratives



Objectif emploi

UN PARCOURS D'INSERTION MAÎTRISÉ

Le pôle d'accompagnement socioprofessionnel composé de conseillers ou conseillères en insertion socioprofessionnelle (CISP) collabore avec le pôle technique (support métiers) tout au long du parcours des salariés en insertion.

Du recrutement – pour lequel les CISP s'assurent de la bonne compréhension des droits et devoirs associés au caractère particulier du contrat à durée déterminée d'insertion, jusqu'à la construction d'un projet professionnel et enfin de l'objectif de sortie dans l'emploi durable, l'accompagnement socio-professionnel se traduit par des plans d'actions visant à lever les freins à l'emploi, des entretiens individuels réguliers et la participation à des ateliers organisés en interne ou par des partenaires.

Fléchage formalisé du parcours CDDI

MOIS 1 A 6	MOIS 7 A 10	MOIS 11 A 12+	JUSQU'À 24 MOIS
Contrat initial, charte parcours	Validation projet	Recherche emploi	Recherche emploi
Formation technique	Construction outils CISP	PMSMP	Compléments accompagnement
Tronc commun CISP	Evaluation professionnelle	Evaluation professionnelle	Formation qualifiante
Définition projet(s)	Recherche formation		Proposition réseau entreprises
Levée des freins	Levée des freins		

L'accès à des sessions de formation est organisé en lien avec les encadrants techniques – lesquels évaluent la progression technique des salariés en parcours,

Le suivi des parcours est formalisé sur le logiciel ETAPE (*Mouvement des régies*)



Objectif emploi

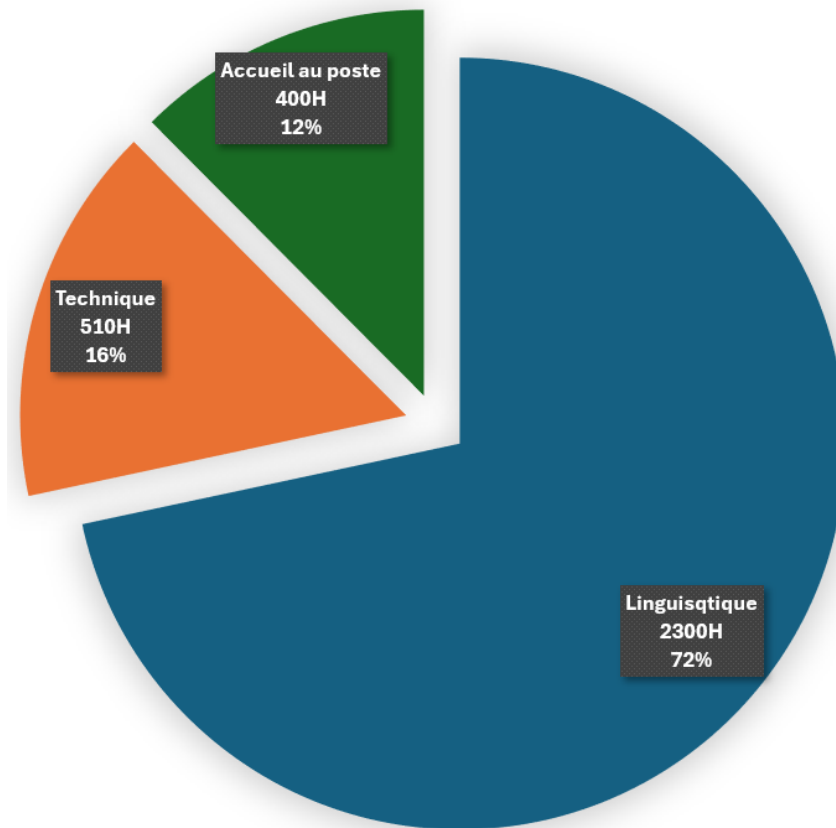
L'ACCÈS AUX FORMATIONS

En 2023, **79** salariés en insertion ont bénéficié d'actions de formation, soit :

- **2 810** heures de formation
- Dont **2 300** heures de français (Français à visée professionnelle ou français langue étrangère)

Il faut compter également **400** heures de formation au poste réalisées par les encadrants techniques (sécurité, gestes techniques, emploi des matériels)

Répartition des heures de formation 2023



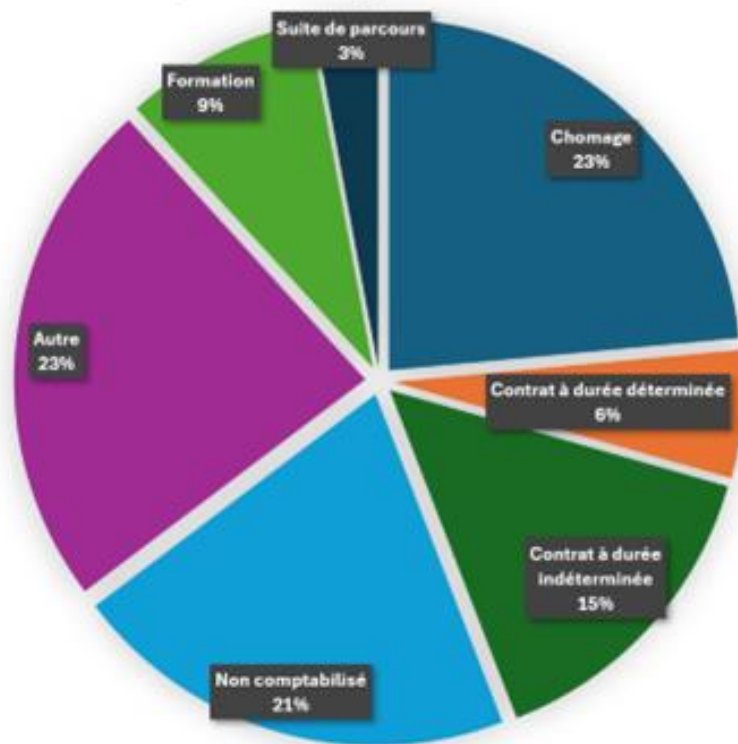
Objectif emploi

LES FINS DE PARCOURS 2023

En 2023, 61,11% des sorties de contrat à durée déterminée d'insertion (CDDI) sont qualifiées dynamiques ; Les salariés concernés ont ainsi continué leur parcours professionnel sous un nouveau contrat de travail chez un autre employeur – y compris en insertion, ou ont intégré une formation qualifiante.

L'objectif négocié avec la DRIETS était de 65%, toutefois ce résultat est cohérent avec celui du secteur de l'insertion par l'activité économique (SIAE) en général.

Répartition des types de sorties 2023



11 salariés ont obtenu des sorties dynamiques dont 7 dans l'emploi durable.



Les ressources 2023

RÉPARTITION DU FINANCEMENT

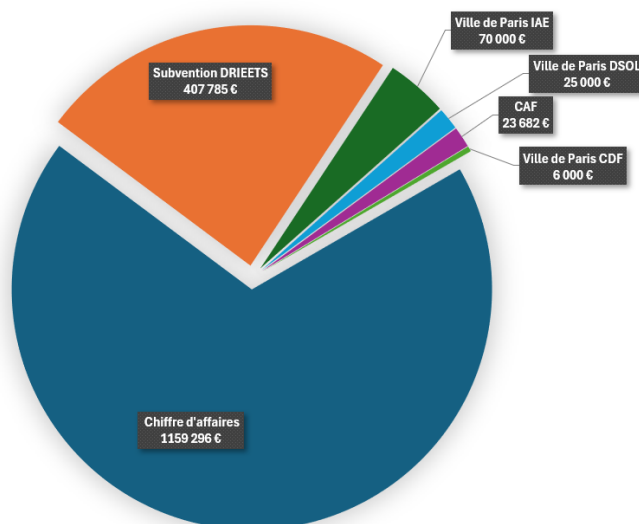
Les revenus 2023 de la *Régie de quartier Fécamp 12* sont composés à 69% de la facturation de prestation (chiffre d'affaires) et de 31% de financements publics ou privés, associés à des conventions, agréments ou subventions de projets.

Le chiffre d'affaires est essentiellement réalisé sur la base des activités de propreté (80%). Cette activité est toujours majoritairement impactée par les contrats et marches d'entretien des résidences sociales de l'arrondissement.

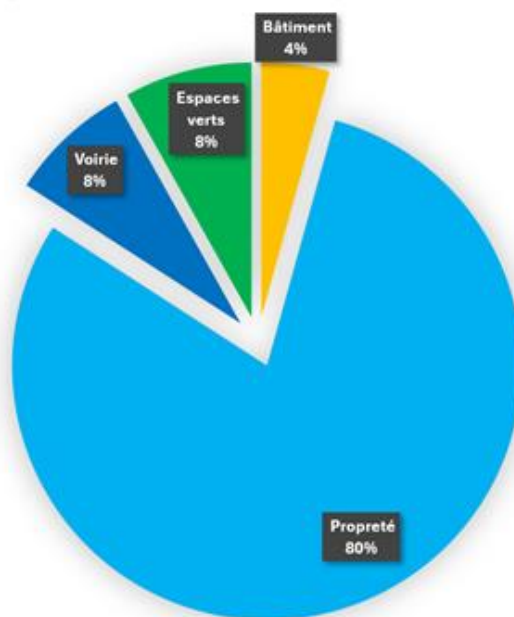
La répartition par type de client de la structure clientèle 2023 de la Régie est quasiment identique à celle de 2022 – ce qui est cohérent avec le fort ancrage territorial social des activités.

Ainsi 79% des activités support sont fléchées vers les bailleurs sociaux.

RESSOURCES FINANCIERES 2023

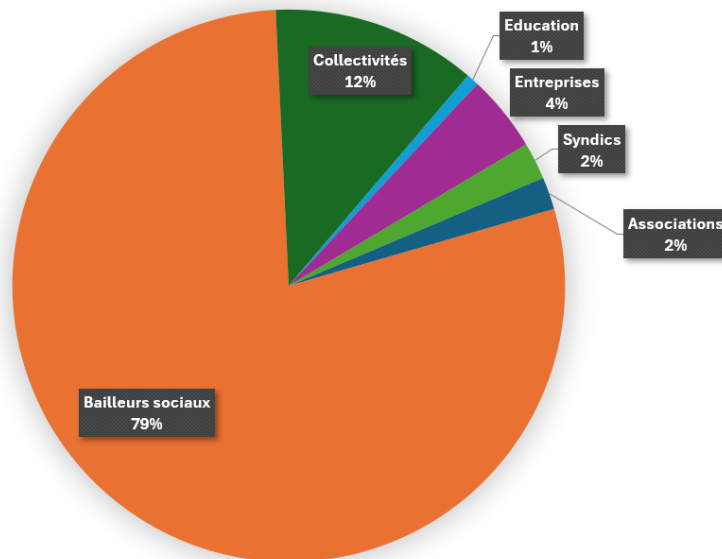


Répartition du chiffre d'affaires par activités 2023



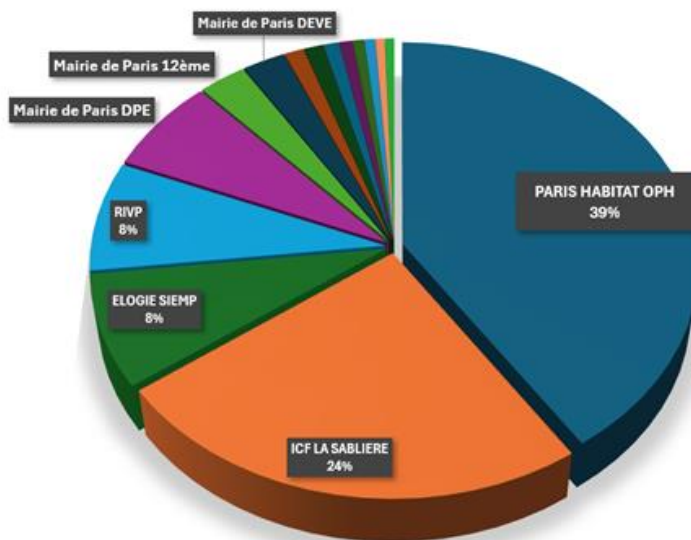
Les ressources 2023

Répartition du chiffre d'affaires 2023 par type de client



Cette cohérence se matérialise par le fort impact du 20/80 dans lequel on ne retrouve que des bailleurs sociaux dont les enjeux d'inclusion territoriale convergent avec les missions intrinsèques de la Régie de quartier.

Répartition Chiffre d'affaires 2023 par client

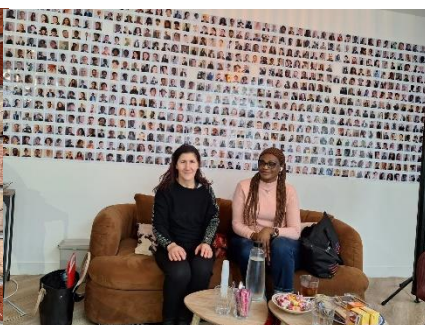
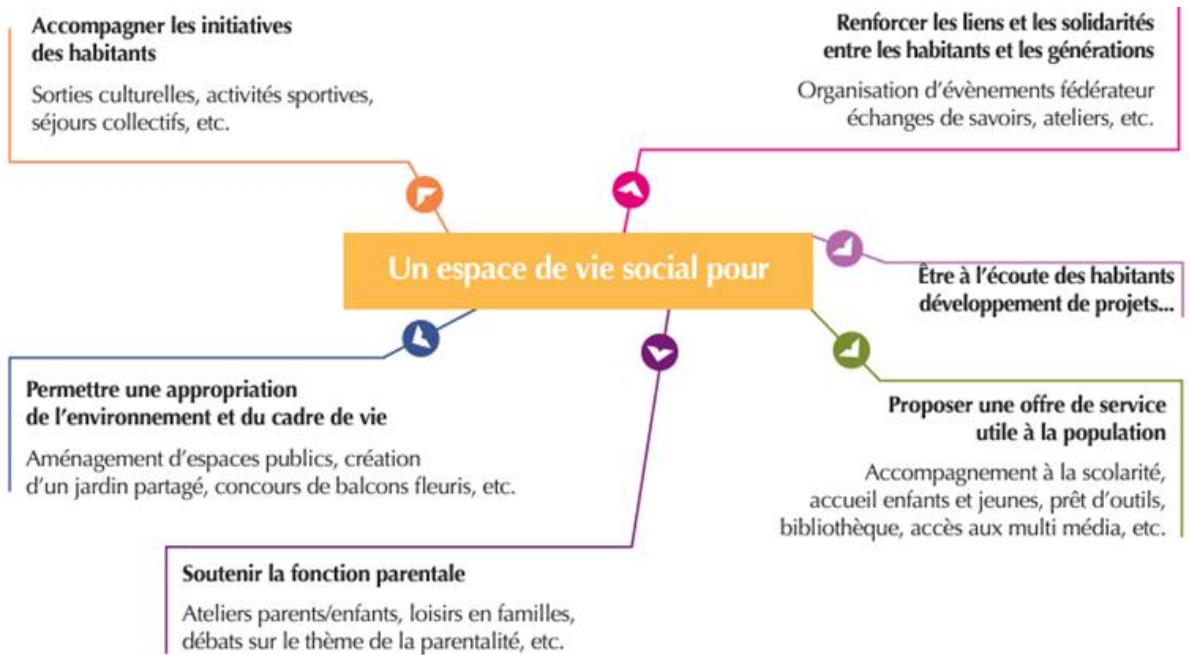


Le service aux habitants et l'animation locale

DES PROJETS SOUTENUS

La *Régie de quartier Fécamp 12* a poursuivi le développement de ses actions de lien social avec le soutien de la *Caisse d'allocations familiales de Paris* (Caf de Paris) et de la *direction des solidarités de la Ville de Paris* (DSOL).

Ce soutien est matérialisé depuis 2020 par une convention d'objectifs et de financement pour une prestation de service « Animation locale » (CAF) pour les années 2022-2025 et d'un subventionnement annuel en tant qu'Espace de proximité (DSOL). Les services offerts aux habitants sont délivrés à l'Espace de vie sociale (EVS) de la Régie, situé au 51 rue de Fécamp.



Le service aux habitants et l'animation locale

COUP D'ŒIL SUR LES RÉALISATIONS

Les axes des projets EVS et EP :

- Lutter contre la fracture numérique
- Développer le comité d'usagers et augmenter la visibilité de l'EVS
- Favoriser le lien social, lutter contre l'isolement des personnes notamment à travers des activités de bien-être
- Favoriser l'insertion socio-professionnelle des jeunes

En 2023, l'Espace de vie sociale de la Régie a organisé ou a contribué à l'organisation d'événements au cœur du quartier.

Le vide-greniers du 13 mai 2023, opération coorganisée par les associations de locataires et par les associations de la Vallée de Fécamp (*La Camillienne, le Claje, le Centre social Charenton, l'UGOP, la fondation Jeunesse feu vert* et notre Régie de quartier). Le vide-greniers est l'occasion pour les habitants de se retrouver pour vendre ou acheter des vêtements, petit meubles, objets, jouets ustensiles, livres : Bref tout ce qu'un vide-greniers peut révéler comme trésors ! Sans oublier les animations proposées par des artistes du quartier.

« **On s'la coule 12** » : Grande opération des acteurs jeunesse du 12ème arrondissement pour laquelle les associations dont la Régie de quartier communique, intervient et apporte son soutien logistique. En 2023 la gestion de la buvette a été réalisée par la Régie tandis qu'autour les animations sportives, ludiques, thématiques et scéniques enchantaient les visiteurs et participants.

La nuit de la lecture qui s'est déroulée le 20 janvier 2023 au *Centre social Caf Charenton* sur le thème « de Maupassant aux mangas : Lecture, musique et frissons ! ». L'évènement a réuni jeunes et moins jeunes autour de grands classiques (Maupassant, Dickens), mais également de contemporains familiers à chaque génération : Zweig, Vargas, Murakami...

Le printemps de poètes organisé le 18 mars 2023 par le *Centre social Caf Charenton* sur le thème 'En mars, on dépasse les frontières ». Evènement corrélé avec l'organisation d'une balade dans le quartier et la participation de salariés de la Régie qui ont déclamés des vers de poètes de leur pays d'origine.



Le service aux habitants et l'animation locale

DU SERVICE AU QUOTIDIEN

203 habitants accompagnés dans leurs démarches administratives lors des permanences d'écrivain public organisées par la Régie de quartier du 12ème et animés par les bénévoles. Accès aux dossiers dématérialisés, sécurisation des accès et des informations, accès aux droits ; Mais également soutien dans la réalisation de dossiers liés aux droits (emploi, nationalité, social, logement et santé) tout en informant les personnes accompagnées de leurs obligations.

12 habitants ont suivi les cours de français lors des sessions hebdomadaire dédiées à cette activité. Cet accompagnement linguistique n'est certes pas certifiant ni qualifiant, mais permet aux habitants concernés d'enrichir leurs compétences lexicales, grammaticales et culturelles. C'est également un moyen d'aborder des thèmes tels que la citoyenneté, l'égalité homme-femme ou les postures à adopter en entreprise.

9 habitants ont suivis des cours d'informatique de premier niveau - il s'agit de la prise en main un ordinateur, et ont pu ainsi se familiariser avec l'utilisation d'une messagerie en ligne, accéder à Internet, gérer les identifiants et mots de passe et être initiés au traitement de texte (et parfois de tableur).

29 habitants ont été accompagnés dans leur recherche d'emploi ; Que ce soit dans la construction de curriculum-vitae, de techniques de recherche d'emploi ou de préparation aux entretiens ou aux tests de positionnement. Encadrée par des bénévoles ou par les conseillères en insertion socio professionnelles de la Régie de quartier, cette activité est amenée à s'intensifier dans l'avenir.



Paroles de quartier

MOHAMAD, salarié en insertion et habitant du 12ème

« Issu d'une grande famille afghane de 10 enfants dont la majorité sont devenus des professionnels de santé, je suis cardiologue. J'ai eu la chance de quitter l'Afghanistan pour la France 3 jours après le changement de régime en août 2021. Mes frères et sœurs vivent désormais aux Etats-Unis et en Pologne. Je me suis tout d'abord retrouvé dans l'Est de la France où j'ai vécu de petits jobs, mais je ne parlais pas le français : J'ai beaucoup travaillé pour apprendre la langue, j'ai rejoint Paris et le foyer qui m'hébergeait m'a présenté à la *Régie de quartier du 12ème* en janvier 2023. C'est là seulement que j'ai commencé à envisager de pouvoir un jour exercer ma profession de médecin, et mieux de cardiologue. Je travaille à temps plein pour la Régie, j'y ai suivi des cours de français. Je continue aujourd'hui les cours de français avec un partenaire de la Régie, j'étudie la langue plusieurs heures chaque jour ; En effet mon objectif est de passer avec succès l'Epreuve de Vérification des Connaissances – en français, qui me permettra d'exercer en tant que médecin généraliste dans un premier temps et de valider différents stages hospitaliers. Mon objectif est de revenir à ma profession de cardiologue d'ici 3 ans. »

TAWABULLAH, ancien salarié et habitant du 12ème

« Je suis arrivé à la Régie de quartier du 12ème grâce à mon assistante sociale – après avoir obtenu le droit de travailler en France et plusieurs mois de chômage. Au début c'était très difficile car je ne parlais pas le français ; Mais j'ai suivi les cours de la Régie et aujourd'hui je le parle plutôt bien. J'ai apprécié le respect et la gentillesse avec lesquels j'ai été traité durant ces deux années, en particulier avec mon encadrante technique qui m'a appris le métier du nettoyage – car dans mon pays j'étais mécanicien sur des générateurs. Mon projet professionnel est de travailler dans la plomberie/électricité car j'ai déjà des connaissances techniques. »



Paroles de quartier

Fathia, salariée en insertion et habitante du 12ème

« Après une longue période de chômage suivie d'un séjour prolongé « au pays », j'ai été recrutée à la *Régie de quartier du 12ème* ; J'ai rencontré de grosses difficultés d'intégration – en plus je suis timide... Mais grâce à mon encadrante technique – Khadessa, j'ai pu apprendre le métier du nettoyage et être de plus en plus sûre de moi. Aujourd'hui je m'occupe de 4 bâtiments dont les résidents sont contents de mon travail. Je me sens respectée et tout le monde est gentil avec moi : Je suis fière de tout cela en rentrant chez moi le soir et je donne l'exemple du courage à mes enfants. Le travail que j'ai fait avec Marie et Nadia qui m'accompagnent pour mon projet professionnel m'a conduit à passer des concours – que je n'ai pas obtenus, mais qui me permettent de mieux me préparer pour intégrer une collectivité pour y travailler en cuisine. Nadia m'a fait faire une séance de relooking et de préparation aux entretiens avec *La Cravatte Solidaire*, c'était incroyable de se voir si différente ! Aujourd'hui je suis les cours d'informatique de la Régie pour pouvoir faire mes démarches administratives toute seule : C'est très important. »

Neissa, salariée en insertion et habitante du 12ème

« Je ne travaillais pas avant qu'une voisine me conseille de passer voir la *Régie de quartier du 12ème* (je suis du quartier). J'ai rapidement été intégrée et formée à l'entretien des ensembles de d'habitation : Mes responsables me font confiance et sont contents de la qualité de mes prestations ! J'aime l'ambiance de la Régie, tout le monde se respecte et je suis bien ici. Je souhaite devenir gardienne d'immeuble – mon projet est validé avec la Régie, j'ai déjà fait une période de mise en situation en milieu professionnel (PMSMP) et cela m'a plu. Actuellement je passe un certificat de qualification professionnelle (CQP) d'agent d'entretien et de proximité avec la Régie, ce qui va me permettre de valider 2 modules du titre professionnel de gardien d'immeuble. Pour la suite je mobiliserai mon compte personnel de formation (CPF) pour le dernier module. Je vais y arriver ! »



Paroles de quartier

Nadia, conseillère en insertion socioprofessionnelle

« En reconversion professionnelle, j'ai effectué mon premier stage à la Régie en 2023. Après avoir obtenu mon titre de CIP, j'ai reçu une promesse d'embauche pour travailler dans une autre structure d'insertion. En même temps, on m'a proposé un CDD de surcroît d'activité à la *Régie de quartier Fécamp 12* et je suis restée.

Il y a plusieurs raisons pour lesquelles j'ai choisi la Régie. D'abord, il y a un fort sentiment d'appartenance : C'est mon arrondissement et tout ce qui concerne l'amélioration du cadre de vie des habitants me touche. Ensuite, la mission sociale de la Régie est très importante. Nous avons des parcours de vie enrichissants et, pas à pas, avec les échanges et la concertation avec l'équipe nous trouvons des solutions pour débloquer des situations parfois très compliquées et c'est très gratifiant.

Dans cette structure, je ne m'ennuie jamais . C'est très formateur. Je crois aux différents projets portés par la Régie qui auront certainement un impact positif sur notre public. Merci à la *Régie de quartier Fécamp 12* pour sa confiance. »

Mamadou, salarié en insertion

« Technicien supérieur en systèmes réseaux, mes recherches d'emploi n'ont pas abouties faute d'expérience en France. J'avais un besoin urgent de travailler lorsque j'ai découvert la plateforme de l'inclusion sur laquelle j'ai postulé pour devenir chargé d'accueil à l'espace de vie sociale de la Régie de quartier du 12ème. J'accueille et accompagne les habitants du quartier et les salariés de la Régie dans leurs démarches administratives et contribue à lutter contre la fracture numérique. Il règne à la Régie une bonne ambiance, je m'entends bien avec chacun, les échanges sont fluides et lorsque je rencontre des difficultés je trouve du soutien dans l'équipe de permanents : Je me suis très vite adapté. Mon projet professionnel consiste à devenir administrateur réseaux ; 6 semaines après mon intégration j'ai eu un premier entretien avec la conseillère en insertion socioprofessionnelle autour de mes expériences, ma situation, mes freins... J'ambitionne d'obtenir un diplôme d'ingénieur ! »



Paroles de quartier

Jean-Marie, salarié en insertion et habitant du 12ème

« J'ai passé 3 ans sans activité professionnelle... C'était dur. En arrivant à la *Régie de quartier du 12ème* j'ai appris un métier (le nettoyage et les rotations des bacs d'ordures ménagères), mais il y a un bon esprit d'équipe et une bonne ambiance, ce qui m'aide à exécuter les tâches de ma mission. J'en apprend tous les jours et le métissage culturel me plaît beaucoup, je comme suis moi-même « métis » : J'adore ! Je travaille sur deux projets avec ma conseillère : Agent d'entretien via un contrat Pacte mais surtout je cherche à intégrer une formation d'éducateur de chiens d'aveugles. »

Noor Gul, salarié en insertion et habitant du 12ème

« Je suis arrivé d'Afghanistan en 2019 et suis resté longtemps au RSA. L'assistante sociale m'a envoyé à la *Régie de quartier du 12ème* où j'ai appris à travailler dans le nettoyage. J'y ai suivi beaucoup de cours de français et lorsque j'en ai eu besoin, le directeur a envoyé une attestation de renouvellement de mon contrat et on m'a donné un logement HLM. Je suis heureux. Je souhaite travailler dans la sécurité, mais je dois encore améliorer mon français. »



Les perspectives 2024

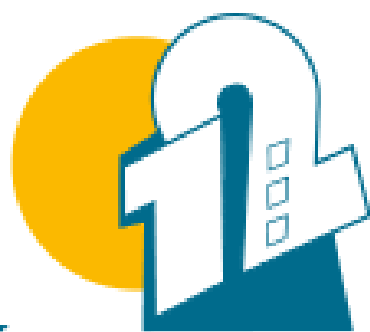
L'ENTREPRISE D'INSERTION

- Maintenir le niveau d'activité (chiffre d'affaires) en corrélation des conventionnements fléchés insertion par l'activité économique.
- Mettre en place des procédures formalisées pour encadrer l'accompagnement socio professionnel et l'évaluation des salariés en insertion.
- Obtenir le label ESUS (entreprise solidaire d'utilité sociale)
- Renouveler la certification ISO 14001 du service propreté

L'ESPACE DE VIE SOCIALE

- Ouverture d'un Relais numérique avec Emmaüs-Connect
- Mise en place d'opérations de médiation avec les bailleurs sociaux (vivre ensemble, consommation énergie/eau, gestion des déchets, personnes isolées)
- Organisation du vide-greniers 2024
- Actions hors les murs (culture, loisir)
- Développer les actions autour du livre
- Projet de recyclerie numérique
- Recrutement de bénévoles (écrivain public, cours de français, aide aux devoirs, recherche d'emploi)





Fécamp 12

Régie de quartier

ENTREPRISE D'INSERTION

6, rue Edouard Robert 75012 Paris

Tél : 01 46 28 20 87

Mail : accueil@regie12.fr

L'ESPACE DE VIE SOCIALE

51, rue de Fécamp 75012 Paris

Tél : 01 88 61 10 40

Mail : accueil.evs@regie12.fr



www.regie12.fr



@regiedequartierfecamp12



@RégieDeQuartierFécamp



RÉGIE DE QUARTIER FÉCAMP 12

51 rue de Fécamp 75012 Paris – 01 46 28 20 87

SIRET 514 790 336 00010 – APE 8899B